

LATVIJAS NACIONĀLĀ AIZSARDZĪBAS AKADĒMIJA



Profesionālās maģistra studiju programmas

„Militārā vadība un drošība”

METODISKIE NORĀDĪJUMI

**MAGISTRA DARBA IZSTRĀDĀŠANAI UN
AIZSTĀVĒŠANAI**

Rīga 2015

APSTIPRINĀTS ar NAA

Mācību padomes 2015.gada 2.decembra sēdes protokola Nr. 41 lēmumu Nr.1

„Profesionālās maģistra studiju programmas „Militārā vadība un drošība” metodiskie norādījumi maģistra darba izstrādāšanai un aizstāvēšanai” ir izstrādājusi Latvijas Nacionālās aizsardzības akadēmijas Profesionālās maģistra studiju programma.

SATURA RĀDĪTĀJS

1. TERMINI UN SAĪSINĀJUMI.....	4
2. MAĢISTRA DARBA IZSTRĀDES MĒRĶI UN PĒTĪJUMA VIRZIENI	5
3. MAĢISTRA DARBA STRUKTŪRA UN SATURS	6
3.1. Titullapa.....	7
3.2. Anotācija un atslēgvārdi	7
3.3. Satura rādītājs	7
3.4. Termins un saīsinājumi	8
3.5. Ievads	8
3.6. Plaģiātisms.....	10
3.7. Teorētiskā daļa.....	10
3.8. Empīriskā daļa	11
3.9. Secinājumi un priekšlikumi	11
3.10. Literatūras saraksts.....	12
3.11. Pielikumi	12
3.11. Dokumentārā lapa	12
4. MAĢISTRA DARBA NOFORMĒJUMS	12
4.2. Attēlu, tabulu un formulu noformējums.....	14
4.3. Atsauču noformējums.....	17
5. MAĢISTRA DARBA IZSTRĀDES POSMI	21
5.1. Sadarbība ar darba vadītāju.....	24
6. MAĢISTRA DARBA IESNIEGŠANA UN AIZSTĀVĒŠANA.....	24
6.1. Darba iesniegšana	24
6.2. Darba recenzēšana	25
6.3. Darba aizstāvēšana.....	25
6.4. Darba vērtēšana.....	26
7. APELĀCIJAS KĀRTĪBA.....	27
PIELIKUMI.....	29
1. pielikums	30
Iesnieguma veidlapa reģistrācijai studijām	30
2. pielikums	32
Maģistra darba pētījuma pieteikuma forma.....	32
3. pielikums	33
Maģistra darba tēmas pieteikuma forma	33
4. pielikums	34
Maģistra darba vāka noformējuma paraugs	34
5. pielikums	35
Maģistra darba titullapas paraugs.....	35
6. pielikums	36
Maģistra darba dokumentārās lapas paraugs	36
7. pielikums	37
Maģistra darba vērtēšanas kritēriji (studentu zināšanai)	37
8. pielikums	38
Studiju programmas apguves vērtēšanas atzīmju sistēma	38

1. TERMINI UN SAĪSINĀJUMI

BALTDEFCOL (*Baltic Defence College*) – Baltijas Aizsardzības koledža

ECTS (*European Credit Transfer System*) – Eiropas kredītpunktu pārneses un uzkrāšanas sistēma. Augstākās izglītības kredītpunktu sistēma, ko lieto Eiropas augstākās izglītības telpā, kas ietver visas valstis, kuras ir Boloņas procesa dalībnieces. Vairums Boloņas procesa dalībvalstu ECTS ir nostiprinājušas savas valsts augstāko izglītību regulējošos normatīvajos aktos [*ECTS lietotāja rokasgrāmata* (Brisele, 2009.gada 6.februāris), 5. lpp.; pieejams http://ec.europa.eu/education/lifelong-learning-policy/doc/ects/guide_lv.pdf [skatīts 05/03/2012]].

ES – Eiropas Savienība

KP – kredītpunkts (KP) Latvijā definēts kā vienas nedēļas pilna laika studiju darba apjoms. Vienam studiju gadam paredzētais apjoms pilna laika studijās ir 40 kredītpunkti. Pārrēķinot tos Eiropas Kredītu pārneses sistēmas (ECTS) punktos, Latvijas KP skaits jāreizina ar 1,5.

LA (*Learning Area*) – mācību modulis

MP – Mācību padome

MPAD – Mācību plānošanas un atbalsta daļa

NAA – Latvijas Nacionālā aizsardzības akadēmija

NATO – Ziemeļatlantijas Alianses līguma organizācija

NBS – Nacionālie bruņotie spēki

2. MAĢISTRA DARBA IZSTRĀDES MĒRĶI UN PĒTĪJUMA VIRZIENI

Maģistra darbs ir studējošā izstrādāts pētījums militārās zinātnes nozarē studiju programmas noteiktā apjomā. Maģistra darbs ir autora patstāvīgi veikts oriģināldarbs, kurā atspoguļoti autora pētāmā darba rezultāti. Maģistra darbs ir **teorētisks un praktisks/analītisks pētījums**, kas sniedz pamatotus priekšlikumus, kā arī perspektīvas prognozes izvēlētajās problēmas risināšanā.

Maģistra darbs ir profesionālās maģistra studiju programmas „Militārā vadība un drošība” noslēdzošais posms un ir nepieciešams nosacījums profesionālā maģistra grāda iegūšanai militārās vadības un drošības jomā.

Maģistra darba izstrādes mērķi ir šādi:

- 1) attīstīt studenta zinātniskās pētniecības prasmi;
- 2) attīstīt studenta spēju analizēt pētījumus militārās vadības un drošības jomā studiju programmas noteiktajā apjomā;
- 3) attīstīt studenta prasmi risināt militārās vadības un drošības jautājumus;
- 4) attīstīt studenta prasmi praktiski lietot teorētiskās zināšanas;
- 5) attīstīt studenta prasmi patstāvīgi un sistemātiski strādāt;
- 6) izkopt studenta prasmi secināt un sniegt pamatotus, argumentētus priekšlikumus;
- 7) izkopt studenta prasmi noformēt maģistra darbu atbilstoši maģistra darba izstrādes metodiskajiem norādījumiem.

Maģistra darbu var iesniegt kā:

- 1) darbu par noteiktu pētījumu;
- 2) zinātnisku referātu par autora publikācijām un veiktajiem zinātniskās pētniecības darbiem.

Maģistra darbu izstrādei ieteicamie militārās zinātnes pētījuma virzieni:

1. Militārā teorija (mūsdienu militāro doktrīnu un operacionālo teorētisko zināšanu atspoguļojums praksē).
2. Militārā vadība (vadības process, resursi, līderība, personāla vadība).
3. Militārā vēsture.
4. Militārais nodrošinājums.
5. Starptautisko attiecību teorijas (starptautiskā stratēģiskā vide, konfliktu vide, militāri un nemilitāri draudi).
6. Krīzes vadība.
7. Aizsardzības politika, plānošana un lēmumu pieņemšana.
8. Baltijas aizsardzības aktualitātes.
9. Sabiedroto apvienotās operācijas.
10. Spēku veidu spējas un to izmantošana apvienotajās operācijās.
11. NATO operacionālās plānošanas process.
12. Krīzes reaģēšanas operācijas – miera uzturēšanas operācijas.
13. Operacionālās tendences un attīstība.
14. Militārā izglītība.

Maģistra darba tēmas izvēle un apstiprināšana

Maģistra darba tēmu students izvēlas un formulē patstāvīgi. Tai jābūt aktuālai un jāatbilst profesionālās maģistra studiju programmas „Militārā vadība un drošība” izvēlētajam pētniecības

virzienam. Maģistra darba tēmu var ierosināt arī virsnieku Latvijas un ārvalstu dienesta vadība, ja maģistra darbā tiek plānots izvērst aktuālu militārās vadības un nacionālās drošības jautājumu.

Vēlams, lai students turpina pētījumu atbilstoši iestājpārbaudījumā pieteiktajai pētījuma tēmai. Taču studiju laikā iespējama tēmas nomaiņa un precizēšana, to saskaņojot ar darba vadītāju.

Studentam NAA Mācību padomē noteiktajā termiņā jāiesniedz maģistra darba tēmas pieteikums latviešu vai angļu valodā. Tēmas pieteikumam vēlams būt saskaņotam ar potenciālo darba vadītāju, norādot studenta un darba vadītāja kontaktinformāciju (skatīt 3. pielikumu). Papildus tēmas pieteikumam studentam jāizstrādā un jāiesniedz arī izvērsts pētījuma apraksts (skatīt 2. pielikumu).

Maģistra darba tēmas un darbu vadītājus ne vēlāk kā 20 nedēļas pirms maģistra darba iesniegšanas apstiprina NAA Mācību padome. Ja darba tēma netiek apstiprināta, programmas direktors piedāvā divu nedēļu laikā studentam izvēlēto tēmu precizēt.

3. MAĢISTRA DARBA STRUKTŪRA UN SATURS

Pirms sastādīt darba struktūru, jāapkopo izmantojamā literatūra. Darba izstrādāšanā svarīgs ir informācijas vākšanas posms. Studentam vispusīgi un rūpīgi jāpēta izvirzītās problēmas risināšanas teorētiskie un praktiskie aspekti, kritiski jāaplūko viņa rīcībā esošie literatūras avoti un praktiskais materiāls. Šajā procesā ir lietderīgi izmantot arī dienesta gaitā iegūtās zināšanas un pieredzi.

Sākotnējo darba struktūru students saskaņo ar maģistra darba vadītāju. Pēc tās apspriešanas students izstrādā maģistra darba struktūras galīgo variantu, pēc kura veic tālākos pētījumus par izraudzīto tēmu.

Maģistra darbu veido šādas darba daļas: titullapa, anotācijas (latviešu un angļu valodā), satura rādītājs, ievads, teorētiskā un praktiskā/analītiskā daļa, secinājumi un priekšlikumi, nobeigums, termini un saīsinājumi, literatūras saraksts, pielikumi, ja nepieciešams.

Ieteicamā maģistra darba struktūra, pamatojoties uz noteikto darba apjomu, ir šāda:

- 1) titullapa – 1 lpp.;
- 2) anotācijas – 1 lpp.;
- 3) satura rādītājs;
- 4) termini un saīsinājumi;
- 5) ievads – 5-8 lpp.;
- 6) teorētiskā daļa – 21-29 lpp.;
- 7) praktiskā/analītiskā daļa – 21-29 lpp.;
- 8) secinājumi un priekšlikumi – 4-5 lpp.;
- 9) literatūras saraksts.

Maģistra darbu veido daļas un nodaļas, kuras var būt sadalītas arī apakšnodaļās. Visam maģistra darba saturam mērķtiecīgi un loģiski jāvirza uz autora izvēlētas problēmas risinājumu.

Saturam un noformējumam jāatbilst maģistra darba izstrādei noteiktajām metodiskajām prasībām. Darbam bez pielikumiem un literatūras saraksta jābūt 60–80 lappušu apjomā.

3.1. Titullapa

Titullapā jāraksta būtiskākās ziņas par maģistra darbu, norādot

- 1) izglītības iestādes nosaukumu;
- 2) darba autora vārdu, uzvārdu;
- 3) tematu;
- 4) darba veidu – maģistra darbs;
- 5) ziņas par darba vadītāju (zinātniskais grāds, dienesta pakāpe, amats, vārds, uzvārds);
- 6) darba publicēšanas vietu un gadu.

Titullapā visa informācija jāsakārto noteiktā secībā. Maģistra darba titullapā darba nosaukums jānorāda gan latviešu, gan angļu valodā. Darba nosaukumam (tematam) jābūt īsam un informatīvam. Tajā jāatspoguļo problēma vai likumsakarība, kas tiek pētīta.

Titullapā darba vadītāja zinātnisko grādu raksta, izmantojot zinātnisko grādu pieņemtos saīsinājumus, slīpajā rakstā. Vadītāja dienesta pakāpi, amatu, vārdu un uzvārdu raksta ar mazajiem burtiem pēc parauga. Lapas noformējumu A4 formātā skatīt 5. pielikumā.

3.2. Anotācija un atslēgvārdi

Anotācija ir īss maģistra darba raksturojums. Tās mērķis ir dot vispārīgu priekšstatu par maģistra darba saturu. Anotāciju raksta latviešu valodā un angļu valodā. Anotācijas struktūra un saturs abās valodās ir vienāds.

Anotācijā norāda darba tēmu, pētījuma mērķi, maģistra darba satura pārskatu – galvenās teorētiskās atziņas, pētījuma metodes, galvenos rezultātus. Anotāciju iekļauj darba lappušu kopējā skaitā, bet tā nav jānorāda satura rādītājā. Anotācijas apjoms no 200 līdz 350 vārdi.

Anotācijas beigās jānodod 3–5 atslēgas vārdi, kas raksturo darba tematiku un būtību.

3.3. Satura rādītājs

Satura rādītājs informē par darba daļām. Satura rādītājā norāda daļu, nodaļu un apakšnodaļu sākuma lappuses. Satura rādītājā visiem virsrakstiem jābūt formulētiem tieši tā, kā tie rakstīti darba tekstā. Atkarībā no pētījuma tēmas, teorētisko daļu sadala divās daļās ar nodaļām. Nodaļas var dalīt apakšnodaļās. Saturā, respektīvi - arī darbā, noteikti jābūt praktiskai vai analītiskai daļai.

SATURA RĀDĪTĀJS	
Ievads	
1. TEORĒTISKĀS DAĻAS NOSAUKUMS.....	
1.1 Pirmās nodaļas nosaukums.....	
1.2. Otrās nodaļas nosaukums.....	
1.3. Trešās nodaļas nosaukums.....	
1.3.1. Pirmās apakšnodaļas nosaukums.....	
1.3.2. Otrās apakšnodaļas nosaukums.....	
2. TEORĒTISKĀS DAĻAS NOSAUKUMS.....	
2.1. Pirmās nodaļas nosaukums.....	
2.2. Otrās nodaļas nosaukums.....	
2.3. Kopsavilkums.....	
3. PRAKTISKĀS vai ANALĪTISKĀS DAĻAS NOSAUKUMS.....	
3.1. Pētījuma metodes.....	
3.2. Pētījuma rezultāti.....	
Secinājumi un priekšlikumi	

Literatūras saraksts
Pielikumi
1. pielikums. (pielikuma nosaukums).....
2. pielikums. (pielikuma nosaukums)

1. attēls. Maģistra darba satura rādītājs

Satura rādītāju neierāmē. Satura rādītājā daļu, nodaļu un apakšnodaļu nosaukumus numurē ar arābu cipariem. Nodaļu un apakšnodaļu nosaukumus raksta ar atkāpi no lappuses kreisās malas. Ievadu, secinājumus un priekšlikumus, terminus un saīsinājumus, literatūras sarakstu un pielikuma pirmo lapu pirms to nosaukuma nenumurē. Satura rādītājā katram maģistra darba sadaļas nosaukumam lappuses labajā pusē norāda maģistra darba atbilstošās sadaļas sākuma lappuses numuru no maģistra darba kopējās numerācijas.

3.4. Termini un saīsinājumi

Šajā nodaļā tiek izskaidroti maģistra darbā izmantotie termini un specifiskie saīsinājumi. Sadaļa tiek iekļauta pēc satura rādītāja. Nepieciešamības gadījumā nodaļu sadala divās daļās:

- 1) termini – alfabēta secībā tiek uzskaitīti visi maģistra darbā izmantotie termini un sniegts to skaidrojums, kas ļauj autoram izvairīties no neprecīzas darba interpretācijas;
- 2) saīsinājumi – alfabēta secībā tiek uzskaitīti darbā lietotie saīsinājumi un sniegts to atšifrējums.

Piemērs. NAA – Latvijas Nacionālā aizsardzības akadēmija.

3.5. Ievads

Maģistra darba ievada formulējumam jābūt skaidram, īsam un konkrētam, tā apjoms ir 10% no darba kopējā apjoma, aptuveni 5-8 lappuses. Ievada saturs jāveido pēc noteiktas struktūras. Tajā jāiekļauj būtiskākā informācija par pētāmo tēmu.

Tēmas izvēles aktualitātes un praktiskās nozīmes pamatojums

Maģistra darba autors raksturo aktualitāti, paskaidrojot lasītājam, kāpēc šī tēma būtu jāpēta. Tēmas aktualitāte ir cieši saistīta ar maģistra darba novitāti un praktisko nozīmi. Pamatojumā jāraksturo galvenās iepriekš iepazītās un apkopotās teorētiskās atziņas saistībā ar konkrētās tēmas izpēti. Maģistra darba ievadā īsi raksturo pieejas, kuras tika izmantotas problēmas risināšanai, norāda uz iepriekš veikto pētījumu pretrunām un nepietiekami analizētajām problēmām, kā arī argumentē, kāpēc tās nav bijušas pietiekamas. Svarīgi noskaidrot un parādīt problēmu, tās rašanos, lai aplūkotu to plašākā perspektīvā. Nepieciešams iepazīstināt lasītāju ar pētāmās problēmas būtību, izraisot viņā interesi.

Pētījuma mērķis

Maģistra darba autors to formulē kā patstāvīgu padziļinātu kādas problēmas izpēti, pamatojoties uz tēmas aktualitāti, pētījuma objektu un savu ieskatu par problēmas risinājumu.

Pētījuma hipotēze vai pētījuma jautājumi

Hipotēze ir pieņēmums par realitātes dažādu parādību un procesu apstākļiem un cēloņiem. Hipotēze izriet no pētījuma objekta. Tas ir autora paša izveidots pieņēmums, kuru viņš pārbaudīs izpētes gaitā, lai konstatētu, tas apstiprināsies vai neapstiprināsies pētījuma galarezultātā. Pēc satura hipotēzes var iedalīt tādās, kas izteiktas, pirmkārt, par parādību eksistenci, otrkārt, par sakarībām starp parādībām, treškārt, par cēloņsakarībām starp parādībām.

Bieži vien darba autoru var interesēt nevis pārbaudīt kādu pieņēmumu, bet iegūt papildus informāciju par parādībām noteiktās situācijās, to vēsturisko attīstības gaitu un darbības

rezultātiem. Šādā gadījumā iespējams izvirzīt noteiktu pētījuma jautājumu, kurā nosauc nezināmo pētāmās realitātes daļu.

Pētījuma uzdevumi

Autors sniedz darba mērķa sasniegšanai risināmos uzdevumus. Uzdevumi atspoguļo izpētes galveno saturu. Parasti katras darba nodaļas izstrādei izvirza vienu pamatuzdevumu. Atšķirībā no mērķa uzdevumi atspoguļo visus pētījuma plānošanas un veikšanas posmus no sākuma līdz beigām.

Pētījuma metodes

Instrumenti, ar kuru palīdzību pārbauda pētījuma hipotēzi vai jautājumus. Jo precīzāk un pilnvērtīgāk izvēlētas pētījuma metodes, jo veiksmīgāk tiek izveidota maģistra darba praktiskā vai analītiskā daļa.

Pētījumus nosacīti iedala teorētiski analītiskajos un empīriskajos, t.i., praktiskajos. Maģistra darbā vēlams apvienot abas pētniecības pieejas: teorētisko un empīrisko.

Teorētiski analītiskajos pētījumos ir atspoguļota plaša literatūras, avotu, dokumentu analīze, veikta teoriju salīdzināšana, interpretācija un jaunu teorētisku atziņu radīšana, kā arī izteikti priekšlikumi par teorētisko pieņēmumu pārbaudi empīriskā veidā.

Teorētiskās pētīšanas metodes ir zinātniskās literatūras analīze un starptautiskās pieredzes analīze. Teorētiskās pētīšanas metodes izmanto sākotnējā pētniecības posmā, un to rezultāti ir zinātniski fakti un zinātniskas atziņas. Lai izstrādātu maģistra darba teorētisko daļu, nepieciešams veikt šādas domāšanas darbības: vispārināšana, salīdzināšana, vērtēšana un interpretācija.

Darba teorētiskā daļa tiek noslēgta ar secinošo daļu, kurā tiek formulēti teorētiskie kritēriji vai teorētiskās atziņas, saskaņā ar kuriem tika veikta analīze darba empīriskajā daļā.

Empīriskie pētījumi ir virzīti uz pētījuma hipotēzes vai pētījuma jautājuma noskaidrošanu, izmantojot zinātniskās pētījuma metodes. Tās iedala kvantitatīvās pētījumu metodēs un kvalitatīvās pētījumu metodēs.

Kvantitatīvās pētījumu metodes ir anketēšana un sekundāro statistikas avotu analīze. Izdala divu veidu statistiskas analīzi, proti, aprakstošo statistiku – vispārējo rādītāju analīze (tabulas, grafiki) – un secinošo statistiku – korelāciju, dispersiju, faktoranalīze u.c.

Kvalitatīvās pētījumu metodes ir intervijas (strukturētas, daļēji strukturētas un nestrukturētas), dokumentu analīze, fokusu grupas diskusijas un situāciju analīze.

Pētījuma bāze

Izmantojamās literatūras un avotu vispārīgs pārskats. Praktiskā vai analītiskā pētījuma bāze var būt arī vides norāde, kurā tiks veikts pētījums.

Pētījuma ierobežojumi

Faktori vai apstākļi, kas neatļauj tēmu izpētīt pilnībā. Ierobežojumiem vienmēr ir jābūt pamatotiem un paskaidrotiem.

Darba struktūra

Ievada noslēdzošā daļa, kas īsumā raksturo nodaļu saturu un norāda, cik pētījumā ir tabulu, attēlu, pielikumu, cik ir izmantotās teorētiskās literatūras vienību un avotu sarakstā, cik darbam lappušu bez pielikumiem, un cik – ar pielikumiem.

Rakstot ievadu, tajā vēlams izcelt, t.i., treknināt (*bold*), visus informatīvi būtiskos vārdus – **aktualitāte, novitāte, praktiskā nozīme, pētījuma mērķis, pētījuma hipotēze/jautājumi,**

pētījuma metodes, pētījuma uzdevumi, pētījuma ierobežojumi un darba struktūra –, lai lasītājam būtu viegli orientēties darbā un atrast tajā nepieciešamo informāciju.

3.6. Plaģiātisms

Plaģiātisms ir citu pētnieku izteikto vai uzrakstīto domu paušana savā vārdā. Plaģiātisms ir viens no lielākajiem pārkāpumiem, ko students var izdarīt, tāpēc maģistra darba izstrādes gaitā īpaša uzmanība jāpievērš korektai atsauču ievietošanai un noformēšanai uz visiem teksta un ideju aizguvumiem. Studentiem atsaucēs korekti jānorāda avoti visiem ideju, metaforu, viedokļu, tabulu, grafiku, metodoloģijas, informācijas u.c. aizguvumiem. Atsauce jāpievieno arī gadījumos, kad students savā darbā cita autora domas pārfrāzē. Ja darbā izmanto precīzas citu autoru frāzes vai teksta fragmentus, tad nepietiek tikai ar atsauci, šādos gadījumos jāizmanto citāts, kas jāliek pēdējās.

Atsauces nav nepieciešamas gadījumos, ja tiek pieminēti vispārzināmi fakti, piem., Latvija kļuva par Eiropas Savienības dalībvalsti 2004.gadā. Saskaņā ar interneta resursu *The OWL at Purdue* (<http://owl.english.purdue.edu/owl/resource/589/02>) par vispārzināmu tiek uzskatīta informācija, kas bez atsaucēm ir atrodama vismaz piecos autoritatīvos avotos. Gadījumos, kad fakti nav vispārzināmi vai tiek sniegta vispārzināmu faktu interpretācija, avots ir jānorāda. Ja ir šaubas par to, vai informācija ir vispārzināma, tad atsauci labāk ielikt.

3.7. Teorētiskā daļa

Teorētiskajā daļā tiek skaidroti un analizēti galvenie jēdzieni un teorijas par pētāmo problēmu, analizējot citu pētnieku veiktos pētījumus un gūtās atziņas. Zinātniskās atziņas nevis pārstāsta, bet analizē, salīdzina un vērtē, uzsverot maģistra darba autora attieksmi, un to pamato. Visiem teorētiskajā sadaļā izklāstītajiem jautājumiem jāatbilst darba tēmai, izvirzītajam mērķim un jānodrošina sekmīga pētījuma veikšana.

Gatavojoties rakstīt teorētiskās literatūras apskatu, ieteicams izmantot specializētās (interneta) datu bāzes, vārdnīcas un enciklopēdijas, lai izveidotu atslēgas vārdu sarakstu. Svarīgi apzināties latviešu/nacionālajam terminam atbilstošo angļu terminu, jo datu bāzes un zinātniskā literatūra pārsvarā ir angļu valodā. Svarīgākie informācijas avoti ir zinātniskie raksti, zinātnisko konferenču rakstu krājumi, monogrāfijas, tematiskās enciklopēdijas, rokasgrāmatas.

Nav ieteicams izmantot zinātniski populāra rakstura izdevumus, avīžu rakstus, mācību semināru izdales materiālus, prospektus, mācību grāmatas un interneta materiālus (ja vien tie nav zinātnisku publikāciju elektroniskā versija vai statistikas datu apkopojums). Šāda veida izdevumus un materiālus var izmantot vienīgi konkrētiem piemēriem un ilustrācijai, ja tas nepieciešams. Maģistra darbā ieteicams atsaukties uz pirmavotu, t.i., autoriem, kuri pirmie pievērsušies problēmas izpētei.

Maģistra darbā nav pieļaujams plaģiāts un pārmērīga citēšana. Visās darba daļās jābūt atsaucēm uz izmantotajiem avotiem un literatūru, pirmkārt, ja tekstā minēts citāts, otrkārt, ja tekstā dots citu autoru skaitliskais materiāls, tabulas, attēli, formulas, treškārt, ja pieminēts kāds avots, zinātnieku pētījums, raksts.

Teorētisko daļu daļa nodaļās un apakšnodaļās, kurās raksturo problēmas izpēti no vispārīgākā uz konkrēto, kas tiks atspoguļots detalizēti praktiskajā vai analītiskajā daļā. Katru teorētiskās daļas nodaļu ieteicams sākt ar tematikas pieteikumu un beigt ar īsu secinājumu. Noslēdzot darba teorētisko daļu, nepieciešams formulēt teorētiskos kritērijus vai teorētiskās atziņas, saskaņā ar kuriem tika veikta analīze darba empīriskajā daļā.

3.8. Empīriskā daļa

Empīriskā daļa ietver autora patstāvīgi veikto situācijas analīzi un pētījuma rezultātus. Šajā daļā autors apkopo, analizē un novērtē iegūtos rezultātus. Empīriskā daļā nepieciešams veikt pētījuma rezultātu interpretāciju, izvērtējot iespējamo risinājumu alternatīvas atbilstoši mērķim un hipotēzei vai pētījuma jautājumiem.

Praktiskajā vai analītiskajā daļā ieteicams izmantot datus un materiālus. Noteikti jāveic iegūto datu analīze, izskaidrojot un pamatojot atklātās tendences un likumsakarības. Pētījuma rezultātus ilustrē attēli (shēmas, grafiki, diagrammas, fotogrāfijas, zīmējumi, kartes) un tabulas. Nav pieļaujama vienu un to pašu datu atkārtota izmantošana darbā, piemēram, ja rezultātus piedāvā attēla, bet vēlāk – tabulas veidā. Jāizvēlas viens no pasniegšanas veidiem, kas vislabāk un precīzāk sniedz informāciju par pētāmo parādību.

Rūpīga datu analīze maģistra darbā ir ļoti nozīmīga. Pārlicinieties, vai esat atbildējis uz šādiem jautājumiem:

1. Vai attiecīgā teorija ir pārbaudīta?
2. Vai aplūkotās problēmas izpētei ir izmantota piemērota teorija vai modelis?
3. Vai attiecīgā teorija vai modelis ir izmantoti pareizi?
4. Vai interesents, kas lasīs jūsu maģistra darbu, sapratīs, kas tiek darīts?
5. Vai pieņēmumi ir skaidri formulēti?
6. Vai rezultāti ir skaidri attēloti?

Pirms maģistra darba secinājumu rakstīšanas jāapsver, pirmkārt, kādas jaunas atziņas ir gūtas datu analīzē, otrkārt, vai patlaban iespējams sasniegt maģistra darbā izvirzītos uzdevumus, treškārt, vai analīzes rezultāti rada, piedāvā jaunus risinājumus!

3.9. Secinājumi un priekšlikumi

Secinājumi un priekšlikumi ir maģistra darba noslēdzošā daļa. Tiem jāatspoguļo studenta svarīgākās atziņas un novērtējumi par pētījuma problēmu, kas izriet no patstāvīgi izstrādājamā darba satura, atbilst darba mērķim, ir loģiski sakārtoti un korekti formulēti. Katru secinājumu un priekšlikumu lietderīgi izteikt atsevišķa punkta vai rindkopas veidā.

Secinājumi atspoguļo svarīgākās pētījuma atziņas, kas ietver atbildes uz ievadā izvirzīto mērķi, pētījuma hipotēzi vai jautājumiem un uzdevumiem. Šai darba daļai jābūt pietiekami īsai, koncentrētai, taču jāatspoguļo visi darba gaitā radušies patstāvīgie atzinumi.

Secinājumiem jāizriet no darba, un tos nedrīkst pamatot ar datiem un faktiem, kas nav minēti darbā. Secinājumos nav pieļaujami citāti no citu autoru darbiem, tajos jāatspoguļo tikai studenta paša domas, spriedumi, atziņas.

Secinājumus ieteicams strukturēt noteiktā secībā no vispārinātā uz konkrēto šādi:

- 1) pētījuma hipotēzes apstiprinājums vai noliegums, atbildes uz pētījuma jautājumiem;
- 2) teorētiskās analīzes galvenie secinājumi;
- 3) praktiskās vai analītiskās daļas galvenie rezultāti;
- 4) pētījuma teorētiskā un praktiskā nozīme;
- 5) turpmākie pētījuma virzieni.

Priekšlikumiem jāizriet no maģistra darbā veiktajiem secinājumiem. Priekšlikumos autors apkopo savus izstrādātos risinājumus un sniedz rekomendācijas problēmas risināšanai.

3.10. Literatūras saraksts

Literatūras sarakstā noteiktā secībā tiek uzrādīti visi darbā minētie literatūras un citi avoti, uz kuriem ir atsauces maģistra darba tekstā. Maģistra darbā izmantotās literatūras sarakstu parasti sakārto alfabēta secībā. Literatūras sarakstu kārtu vienotā sarakstā, ko sāk ar literatūras avotiem latviešu valodā, ieskaitot elektroniskos resursus, avotus angļu un citās svešvalodās, kuru rakstībā tiek izmantots latīņu alfabēts. Avotus, kuru rakstībā tiek izmantots slāvu alfabēts (*kiriļica*), kārtu alfabēta secībā minētā saraksta beigās, turpinot vienoto numerāciju. Literatūras saraksta beigās ievieto nepublicēto materiālu uzskaitījumu arī alfabēta secībā.

3.11. Pielikumi

Ja maģistra darbā ir daudz ilustratīvā materiāla (zīmējumu, attēlu, tabulu, shēmu) vai tas ir ļoti apjomīgs, to ieteicams likt darba beigās, pielikumā. Pielikumus atdala no kopīgā darba un noformē ar virsrakstu **PIELIKUMI** uz atsevišķas titullapas (horizontāli lappuses vidū).

Katru konkrēto pielikumu numurē ar arābu cipariem un sāk jaunā lappusē. Numuru līdz ar vārdu „pielikums” raksta lapas labajā augšējā stūrī, piemēram, 1. pielikums, 2. pielikums utt. Pielikumu titullapai numuru neraksta, bet to iekļauj maģistra darba kopējā lappušu numerācijā. Pārējo pielikumu lappuses numurē, saglabājot maģistra darba kopējo lappušu numerāciju.

Tekstā jābūt atsaucēm uz pielikuma/-u materiāliem. Katram pielikumam zem numura jāraksta tā nosaukums. Pielikumi (attēli un tabulas) jānoformē atbilstoši maģistra darba noformējumam, saglabājot vienotu stilu. Pielikumos var iekļaut dažādus palīgmateriālus, kas sava apjoma vai rakstura dēļ neiekļaujas darba saturā, piemēram, fotogrāfijas, apjomīgas shēmas, diagrammas, tabulas un anketas.

Tādas informācijas ievietošana pielikumos, uz kuru nav atsauces tekstā, nav pieļaujama. Ja darbam ir viens pielikums, to numurē kā pirmo pielikumu.

3.11. Dokumentārā lapa

Maģistra darba beigās autors sagatavo un iesien vienotā maģistra darbā kā pēdējo dokumentāro lapu, kurā:

- 1) maģistra darba autors ar parakstu apliecina, ka darbu izstrādājis patstāvīgi un tajā nav pārkāpts likums par autortiesībām;
- 2) darba vadītājs ar parakstu apliecina, ka darbs rekomendējams aizstāvēšanai.

Maģistra darba dokumentārās lapas paraugu skatīt 6. pielikumā.

4. MAĢISTRA DARBA NOFORMĒJUMS

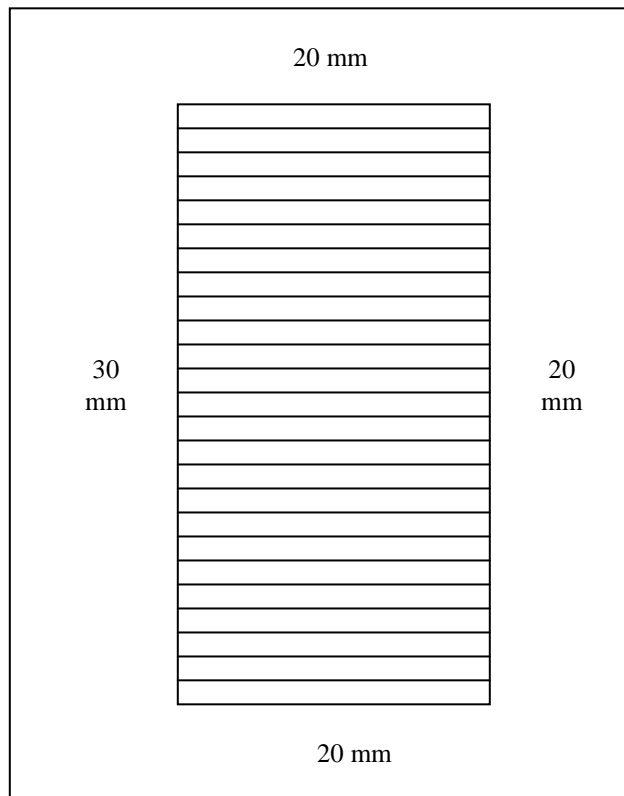
4.1. Lapas un teksta noformējums

Maģistra darbam jābūt datorsalikumā, izdrukātam ar lāzerprinteri melnajā rakstā uz baltām standarta izmēra A4 formāta (210 x 297 cm) lapām, kurām apdrukāta viena lapas puse. Katru lappusi numurē. Lappušu skaitīšanu sāk ar darba titullapu, uz kuras numuru neraksta. Lappušu numurus neraksta arī uz anotāciju un satura rādītāja lapām. Numerāciju sāk rakstīt no ievada lapas lappuses apakšā (vidū) ar arābu cipariem.

Atstarpe starp rindām – 1,5 (*Line Spacing*). Teksta malas ir izlīdzinātas no abām pusēm. Atkāpes no lappuses malām ir šādas:

- 1) 30 mm – no lappuses kreisās malas;
- 2) 20 mm – no lappuses labās malas;
- 3) 20 mm – no lappuses augšējās un apakšējās malas.

Teksta attālumu no lappuses malām skatīt 2. attēlā.



2. attēls. Teksta izvietojums lappusē

Tekstu sadala rindkopās ar atkāpēm no lappuses kreisās malas. Katra jauna rindkopa jāsāk ar 10 mm lielu atkāpi. Lappusē nedrīkst būt tikai viena teksta rinda, un lappuse nedrīkst beigties ar virsrakstu.

Ja tekstā nepieciešams uzskaitījums, var lietot numerāciju: 1., 2. utt.; 1), 2) utt.; a), b) utt.; A, B utt. Maģistra darbā jāievēro konsekventa numerācija uzskaitījumos, respektīvi – uzskaitījumos jālieto vienas un tās pašas zīmes. Veidojot šādu uzskaitījumu, vēlams lietot teksta redaktoru.

Burtu lielums tekstā ir 12 pt, burtu rakstības stils (*font*) – *Times New Roman*. Ja autors vēlas tekstā izcelt kādu vārdu vai vārdus, to rakstībā izmanto trekninājumu (*bold*).

Daļu virsrakstu burtu lielums – 14 pt, nodaļu virsrakstu burtu lielums – 13 pt, apakšnodaļu virsrakstu burtu lielums – 12 pt. Maģistra darbā var būt arī nenumurēti apakšvirsraksti, ko maģistra darba autors var lietot kādā atsevišķā maģistra darba sadaļā, lai strukturētu tekstu. Nenumurēto apakšvirsrakstu burtu lielums – 12 pt. Virsrakstu, apakšvirsrakstu un nenumurēto apakšvirsrakstu pierakstam izmanto *Times New Roman* burtu rakstības stilu un trekninājumu. Aiz virsraksta punktu neliek.

Maģistra darba daļu (pirmā līmeņa virsraksts) un nodaļu (otrā līmeņa virsraksts) virsrakstus centrē, savukārt apakšvirsrakstus (trešā līmeņa virsraksts) izkārto lapas kreisajā malā

pirms apakšnodaļām. Daļu virsrakstus raksta ar lielajiem trekninātajiem burtiem, nodaļu un apakšnodaļu virsrakstus – ar mazajiem trekninātajiem burtiem un lielo sākuma burtu. Nenumurētos apakšvirsrakstus raksta lapas kreisajā malā bez atkāpes ar mazajiem trekninātajiem burtiem (skatīt 3. attēlu).

Virsrakstu no iepriekšējā teksta atdala 10–12 pt atstarpe, no teksta, kas seko aiz virsraksta – 6-10 pt atstarpe. Ja augstāka līmeņa virsrakstam seko zemāka līmeņa virsraksts, jāliek 10 pt atstarpe. Nenumurētos apakšvirsrakstus raksta atbilstoši tekstam, t.i., – 12 pt, burtu rakstības stils (*font*) – *Times New Roman*, un no pārējā teksta neatdala.

Virsrakstu un apakšvirsrakstu numerācijā izmanto arābu ciparus. Virsrakstus un apakšvirsrakstus numurē šādi: pirms daļas virsraksta liek numuru 1; nodaļas numurē 1.1., 1.2. utt. Ja nodaļai ir apakšnodaļas, tās numurē 1.1.1.; 1.1.2. utt.

Daļu un nodaļu virsrakstiem un apakšnodaļu virsrakstiem jāatbilst virsrakstiem un apakšvirsrakstiem satura rādītājā. Virsrakstu un apakšvirsrakstu vārdus nedala pārņemšanai jaunā rindā, tos nepasvītro un nelieto saīsinājumus. To beigās punktu neliek.

Jaunu daļu sāk rakstīt jaunā lapā, nodaļu, apakšnodaļu un apakšpunktu raksta kā iepriekšējā teksta turpinājumu.

1. DAĻAS NOSAUKUMS

Daļas nosaukumu raksta lapas vidū ar lielajiem trekninātiem burtiem. Pēc daļas virsraksta seko teksts. Katru jaunu teksta rindkopu sāk rakstīt ar 10 mm atkāpi no lappuses kreisās malas.

1.1. Nodaļas nosaukums

Nodaļas virsrakstu raksta lapas vidū. Nodaļām var būt apakšnodaļas, to virsrakstus raksta lapas kreisajā pusē ar mazajiem trekninātiem burtiem. Tas ir trešās pakāpes virsraksts, numerācija – 1.1.1.

1.1.1. Apakšnodaļas nosaukums

Pēc apakšnodaļas nosaukuma seko teksts. Teksta rindkopas atkāpe no lappuses kreisās malas – 10 mm.

Nenumurētais apakšvirsraksts

Nenumurēto apakšvirsrakstu autors var lietot kādā maģistra darba daļā, nodaļā vai apakšnodaļā, strukturējot tekstu.

3. attēls. Maģistra daba teksta izkārtojums

Virsrakstus „Anotācija”, „Termini un saīsinājumi” „Ievads”, „Secinājumi un priekšlikumi”, „Literatūras saraksts”, „Pielikumi” tekstā nenumurē. Tos nenumurē arī satura rādītājā.

4.2. Attēlu, tabulu un formulu noformējums

Attēli un tabulas padara maģistra darbu pārskatāmāku, tāpēc vēlams tos izmantot. Maģistra dabā ievietotie attēli un tabulas tekstā ir jāanalizē. Ja attēls vai tabula ir ņemts no kāda

avota, aiz paraksta zem attēla vai tabulas nosaukuma atsaucē noteikti jānorāda tā pirmavots. Parakstam zem attēla un tabulas nosaukumam jābūt vienā lapā ar attēlu vai tabulu, tāpēc, formatējot tekstu, jāpārbauda, vai attēlu un tabulu noformējums ir pareizs.

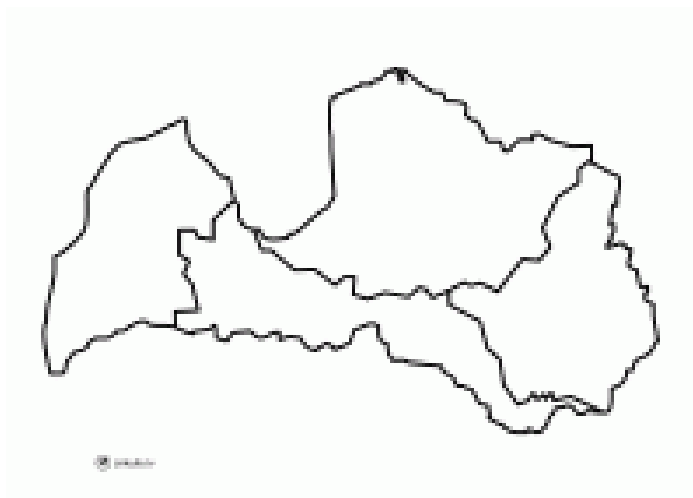
Attēli ir šādi:

- 1) shēmas;
- 2) zīmējumi;
- 3) diagrammas;
- 4) grafiki;
- 5) kartes;
- 6) fotogrāfijas u.c.

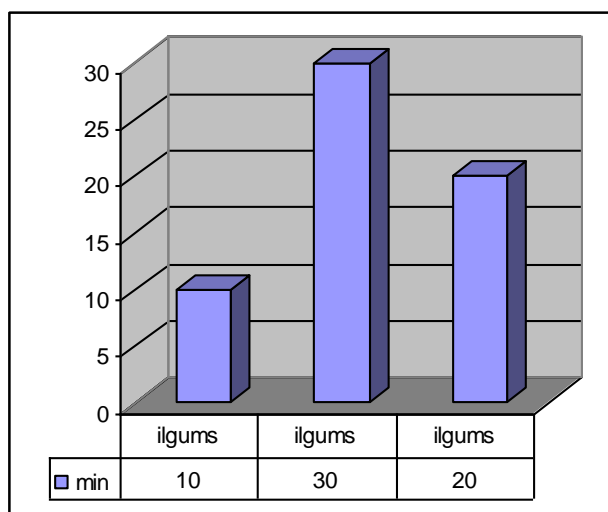
Attēlus, tabulas un formulas novieto lapas vidū pēc rindkopām vai atsaucēm, kas norāda uz tiem. Daļa, nodaļa, apakšnodaļa vai apakšpunkts nedrīkst sākties vai beigties ar attēlu, tabulu vai formulu.

Zem katra attēla (pa vidu) jābūt paskaidrojošam parakstam. Punktu aiz tā neliek. Raksta taisni, treknināti. Attēlus numurē ar arābu cipariem visā maģistra darbā vienoti un vārdu „attēls” raksta slīpajā rakstā, piemēram, *1. attēls*, *2. attēls* utt., burtu lielums – 12 pt.

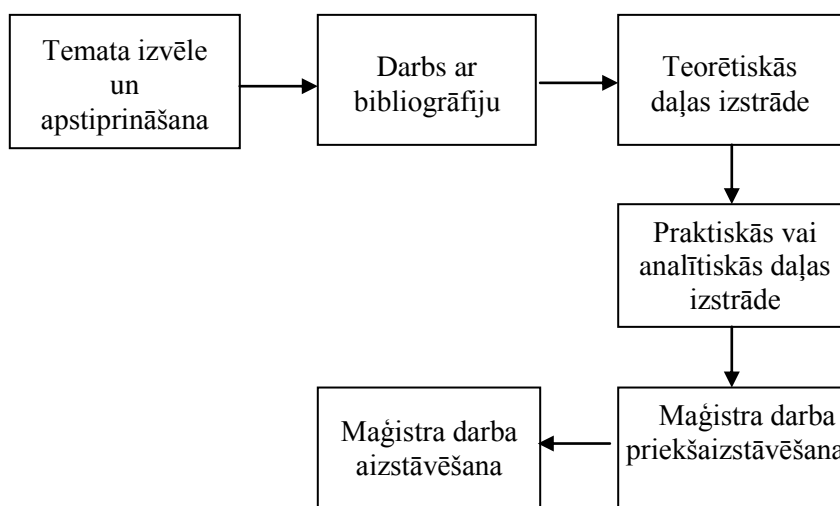
Atstatums starp attēlu un attēlu paskaidrojošo parakstu – 6 pt., starp attēlu paskaidrojošo parakstu un tekstu – 12 pt, Ja attēls ņemts no kāda literatūras avota, aiz attēlu paskaidrojošā paraksta iekavās norāda avota numuru maģistra darba literatūras sarakstā un konkrēto lappusi vai interneta avota numuru. Noformējuma piemērus skatīt 4.–6. attēlā.



4. attēls. Latvijas novadu shematisks attēlojums (atsauce)



5. attēls. Transporta pārvietošanās ilgums



6. attēls. Maģistra darba izstrādes pamatposmu shematisks attēlojums

Katrai tabulai maģistra darbā jābūt kārtas numuram un nosaukumam. Tabulas nosaukumu raksta virs tabulas (pa vidu) taisni un treknina, bet vārdu „tabula” raksta slīpināti un numurē ar arābu cipariem visā maģistra darbā secīgi, piemēram, *1. tabula*, *2. tabula* utt., burtu lielums – 12 pt.

Aiz tabulas nosaukuma punktu neliek. Atstatums starp tekstu un tabulas nosaukumu – 12 pt., starp tabulas nosaukumu un tabulu – 6 pt., starp un tabulu un tekstu – 12 pt. Ja tabula ņemta no kāda literatūras avota, aiz tabulas virsraksta iekavās norāda pirmavota numuru maģistra darba literatūras sarakstā un konkrēto lappusi (skatīt 1. tabulu).

1. tabula. Trajektorijas pacēlums metros (atsauce)

Ierocis Tālums (m)	100	200	300	400	500	600	700	800	900	1000	1500
1	2	3	4	5	6	7	8	9	10	11	12

Tabulu vēlams veidot tā, lai tabula ietilptu puslappusē vai vienā lappusē. Ja tabula jāpārnes nākamajā lappusē, tad nākamās lappuses labajā malā raksta, piemēram, *1. tabulas turpinājums*. Paredzot šādu nepieciešamību, tabulās zem tabulas galvas jāiekļauj papildus tabulas aile, kurā tiek numurētas tabulas galvas kolonnas. Tas nepieciešams tādēļ, lai tabulas turpinājumu nākamajā lappusē nebūtu jāsāk ar tabulas galvu. Tabulā ievietotās papildus tabulas ailes ciparu izmērs ir 8 pt. (skatīt 1. tabulas turpinājumu).

1. tabulas turpinājums

1	2	3	4	5	6	7	8	9	10	11	12

Maģistra darbā lietotās formulas numurē ar arābu cipariem visā darbā secīgi. Burtu, ciparu un simbolu lielums – 12 pt. Formulas numerāciju darbā raksta lapas labajā pusē kvadrātiekvās aiz formulas. Pieraksts: pēc formulas liek komatu, raksta vārdu „kur”, norāda formulas kārtas ciparu un stabiņā uz leju raksta formulas simbolu skaidrojumu, – tas ir obligāts.

$$\varepsilon = \frac{H \times 1000}{T}, \text{ kur} \quad [1]$$

- ε – mērķa apvidus leņķis;
- H – mērķa augstums metros virs šaušanas līmeņa;
- T – šaušanas attālums metros.

Maģistra darbā atsaucoties uz formulu, iekavās norāda tās numurs, piemēram, ar formulu [1] aprēķina... Ja formulu atvasinājis vai sastādījis pats maģistra darba autors, tad jādod atsauce, piemēram, formulu [5] sastādījis autors.

10. pielikumā apkopotas maģistra darba noformējuma prasības.

4.3. Atsauču noformējums

Izmantojot maģistra darbā citu autoru darbus, nepieciešams norādīt uz tiem, veidojot atsauci. Atsauces maģistra darbā var būt citātiem, cita autora domas izklāstam utt. Citējot citu autoru vai dokumentu tekstu, citāts jāliek pēdiņās un jānorāda citāta autors un literatūras avots.

Maģistra darbā tiek izmantotas zemsvītras atsauces. Avotus un literatūras saraksts tiek noformēts atbilstoši Harvardas atsauču sistēmai¹.

Grāmata (ja ir viens autors): autora uzvārds, iniciāļi, izdošanas gads iekavās, grāmatas nosaukums kursīvā, izdevuma numurs (ja atkārtots izdevums), izdošanas vieta, izdevniecība.

Piemēri:

Deksnis, E.B. (1998) *Eiropas apvienošanās, integrācija un suverenitāte*. Rīga: Junda.

Pitt, C. (2012) *Pro PHP MVC*. Berkeley, CA: Apress.

¹ Harvard Referencing System – guide and examples. Pieejams: http://www.staffs.ac.uk/support_depts/infoservices/learning_support/refzone/harvard/ (Aplūkots 27.02.2015.)

Grāmata (ja ir divi vai trīs autori): autora uzvārds, iniciāļi, autora uzvārds, iniciāļi, un autora vārds un iniciāļi, izdošanas gads iekavās, grāmatas nosaukums kursīvā, izdevuma numurs (ja atkārtots izdevums), izdošanas vieta, izdevniecība.

Piemēri:

Ozoliņa, Ž., Reinholde, I. (red.) (2009) *Labā pārvaldība*. Rīga: Zinātne.

Bradbury, I., Boyle, J. and Morse, A. (2002) *Scientific Principles for Physical Geographers*. Harlow: Prentice Hall.

Grāmata (ja ir četri un vairāk autori): autora uzvārds, iniciāļi, et. al. (un citi), izdošanas gads iekavās, grāmatas nosaukums kursīvā, izdevuma numurs (ja atkārtots izdevums), izdošanas vieta, izdevniecība.

Piemērs:

Campbell, N. A. et al. (2008) *Biology*. 8th Ed. London: Pearson.

Grāmata (ja izmantota kāda nodaļa no grāmatas, raksts krājumā): autora uzvārds, iniciāļi, izdošanas gads iekavās, nodaļas nosaukums, grāmatas autors (ja atšķirīgs no nodaļas autora), grāmatas nosaukums kursīvā, izdošanas vieta, izdevniecība, norādot izmantotā fragmenta lappuses.

Piemēri:

Rostoks, T. (2012) Cilvēkdrošība un ārpolitika: pētnieciskā ietvara meklējumos.
Ozoliņa, Ž. (red.) *Cilvēkdrošība Latvijā un pasaulē: no idejas līdz praksei*. Rīga: Zinātne, 140.-162. lpp.

Secchi, C. (1997) The Political Economy of the Uruguay Round: Groups, Strategies, Interests and Results. In: *Multilateralism and Regionalism after the Uruguay Round*. Faini, R., Grilli, E. (eds.). Macmillan Press, pp. 61–96.

Grāmata (ja grāmatas autors ir redaktors): autora uzvārds, iniciāļi, iekavās redaktors saīsinātā formā, izdošanas gads iekavās, grāmatas nosaukums kursīvā, izdošanas vieta, izdevniecība, norādot izmantotā fragmenta lappuses.

Piemēri:

Ozoliņa, Ž. (red.) (2012) *Cilvēkdrošība Latvijā un pasaulē: no idejas līdz praksei*. Rīga: Zinātne.

Fontana-Giusti, G. (ed.) (2008) *Designing Cities for People: Social, Environmental and Psychological Sustainability*. London: Earthscan.

Raksts žurnālā: autora uzvārds, iniciāļi, publicēšanas gads iekavās, raksta nosaukums, žurnāla nosaukums kursīvā, numurs (sējums, numurs), lappuses.

Piemēri:

Rostoks, T. (2012) Cilvēkdrošība un ārpolitika. *Latvijas intereses Eiropas Savienībā*. 2, 60.-67. lpp.

Carrubba C.J. and Volden C. (2001) Explaining institutional change in the European Union: What determines the Voting Rule in the Council of Ministers. *European Union Politics*. 2 (1), pp. 5–30.

Raksts laikrakstā: autora uzvārds, iniciāļi, raksta nosaukums, laikraksta nosaukums kursīvā, datums, lappuses.

Piemēri:

Krūmiņš, M. (2003) Indija un Pakistāna atjaunos diplomātiskās attiecības. *Neatkarīgā Rīta Avīze*, 6. maijs, 7. lpp.

Duxbury, C. (2015) Baltic Neighbors Gird Against Russia. *The Walstreet Journal*, 30th April –3rd May, p. 4.

Raksts laikrakstā (ja raksts ir pieejams tiešsaistē): autora uzvārds, iniciāļi, publicēšanas gads iekavās, raksta nosaukums, laikraksta nosaukums kursīvā, tiešsaiste kvadrātiekvās, diena un mēnesis, lappuses, pieejams: interneta adrese, aplūkots: datums.

Piemēri:

LETA/AFP (2015) Pretēji solītajam, daudz NATO dalībvalstis nav palielinājušas aizsardzības budžetus. *Diena*. [Tiešsaistē] 26. februāris. Pieejams: <http://www.diena.lv/pasaule/preteji-solitajam-daudzas-nato-dalibvalstis-nav-palielinajusas-aizsardzibas-budzetus-14089242> [Aplūkots: 27.02.2015.].

Randerson, J. (2008) Researchers find fish that can count up to four. *The Guardian*. [Online] 26th February, p. 14. Available from: <http://theguardian.co.uk>. [Accessed: 22nd May 2012].

Materiāli no interneta: mājas lapas autora uzvārds, iniciāļi (ja tie ir norādīti), publicēšanas gads iekavās, materiāla nosaukums, tiešsaiste kvadrātiekvās, pieejams: interneta adrese, aplūkots: datums.

Piemēri:

TVNET/Nekā Personīga (2012). *Gads kopš traģēdijas: Kāda tagad ir Japāna*. [Tiešsaiste] Pieejams: http://www.tvnet.lv/zala_zeme/zala_dzive/413162-gads_kops_tragedijas_kada_tagad_ir_japana [Aplūkots: 30.08.2014.].

North Atlantic Council. (2012) *Chicago Summit Declaration*. [Online] Available from: http://www.nato.int/cps/en/natohq/official_texts_87593.htm [Accessed: 22nd April 2013].

Institūciju materiāli: Valsts, institūcijas nosaukums, publicēšanas gads iekavās, materiāla nosaukums kursīvā, izdošanas vieta, izdevniecība, materiāla numurs iekavās, lappuses.

Piemēri:

Latvijas Republika. Iekšlietu ministrija. (2010) *Drošības policijas 2010.gada darbības pārskats*. Rīgā, 4. lpp.

European Commission. (2012) *Solidarity that spans the globe: Europeans and development aid*. Report. Special Eurobarometer 392, Brussels, p.12.

Normatīvie akti: institūcija, kas dokumentu izdevusi (autors), publicēšanas gads iekavās, dokumenta nosaukums, spēkā stāšanās datums iekavās, izdevums (kursīvā), kurā normatīvais akts publicēts, gads, numurs (datums), lappuses.

Piemēri:

Latvijas Republikas Saeima (2013) *Latvijas Republikas Zemessardzes likums*. Spēkā ar 01.09.2010.

ES Padome (2013) Lēmums par Eiropas Savienības militāro misijas, lai palīdzētu Mali bruņoto spēku apmācībā (EUTM Mali) 2013/34/KĀDP. *Eiropas Savienības Oficiālais Vēstnesis*. 18.01.2013. L 14/19.

Security Council (2001) *Resolution 1386 (2001)*. 20th December 2001, No. S/RES/1386 (2001).

Intervijas: Intervējamā vārds un uzvārds, intervijas veikšanas datums iekavās, intervija ar autoru, organizatoriskā piederība un datums, intervijas vieta.

Piemēri:

Skabarga, E. (2007) Intervija ar Eiženiju Skabargu, Interneta plaģiātisma apkarošanas vienības priekšnieci, 03.03.2007., Rīgā.

Hatton, A. (2008) Interview with A.Hatton on 15th April 2008. Stoke on Trent.

Lekcijas vai citu publisku pasākumu materiāli: Lektora uzvārds, iniciāļi, lekcijas datums iekavās, lekcijas nosaukums kursīvā, lekcija kvadrātiekāvās, kursa nosaukums, izglītības iestādes nosaukums, nodaļa, datums.

Piemēri:

Graube, R. (2013) *Uzruna NBS ikgadējā konferencē*. NBS Apvienotais štābs, 18.04.2013.

Fish, J. (2007) *Future of Information [Lecture]* Academic Futures. Information Management Module. Staffordshire University, Library, 18th July 2011.

Konferenču materiāli: Autora uzvārds, iniciāļi, publikācijas datums iekavās, publikācijas nosaukums, konferences nosaukums kursīvā, konferences norises vieta un datumi, izdošanas vieta, izdevniecība, lappuses.

Piemēri:

Ozoliņa, Ž. (2011) Cilvēkdrošības koncepta piemērošana krīzes apstākļos. *Apvienotais Pasaules latviešu zinātnieku 3.kongress un letonikas 4. kongress*. 2011.gada 24.-27.oktobris. Rīgā, 5.-11.lpp.

Fish, J. (2008) Managing changes in the workplace. in *Professional Managers Conference*. Blackpool, Monday 18th to Wednesday 20th February 2008. Blackpool: PubM., pp. 42-45.

Atsauču noformējums tekstā

Atsauces uzrāda zemspvītras piezīmēs katras lappuses apakšā. Vietā, kuru autors vēlas komentēt (atsaukties uz avotu vai literatūru vai arī sīkāk paskaidrot tekstā sacīto), tiek likts indekss, šis pats indekss tiek atkārtots zemspvītras daļā un aiz tā tiek rakstīta bibliogrāfiskā atsauce vai piezīme. Ja vienā lappusē pēc kārtas ir vairākas atsauces uz vienu un to pašu darbu, tad atkārtotajās atsaucēs raksta vārdu “Turpat” (angļu valodā – „*Ibid.*”) un norāda attiecīgo lappusi.

Piemēri:

¹⁴ Deksnis, E.B. (1998) *Eiropas apvienošanās, integrācija un suverenitāte*. Rīga: Junda, 13. lpp.

¹⁵ Turpat, 16. lpp.

¹⁶ Turpat.

¹⁷ Fontana-Giusti, G. (ed.) (2008) *Designing Cities for People: Social, Environmental and Psychological Sustainability*. London: Earthscan, p. 10.

¹⁸ *Ibid.*, p. 16.

¹⁹ *Ibid.*

5. MAĢISTRA DARBA IZSTRĀDES POSMI

Maģistra darbs tiek izstrādāts pa posmiem, iesniedzot materiālus vairākos starptermiņos tā, lai maģistra darba vadītājs varētu studentu konsultēt un kontrolēt darba izstrādes procesu.

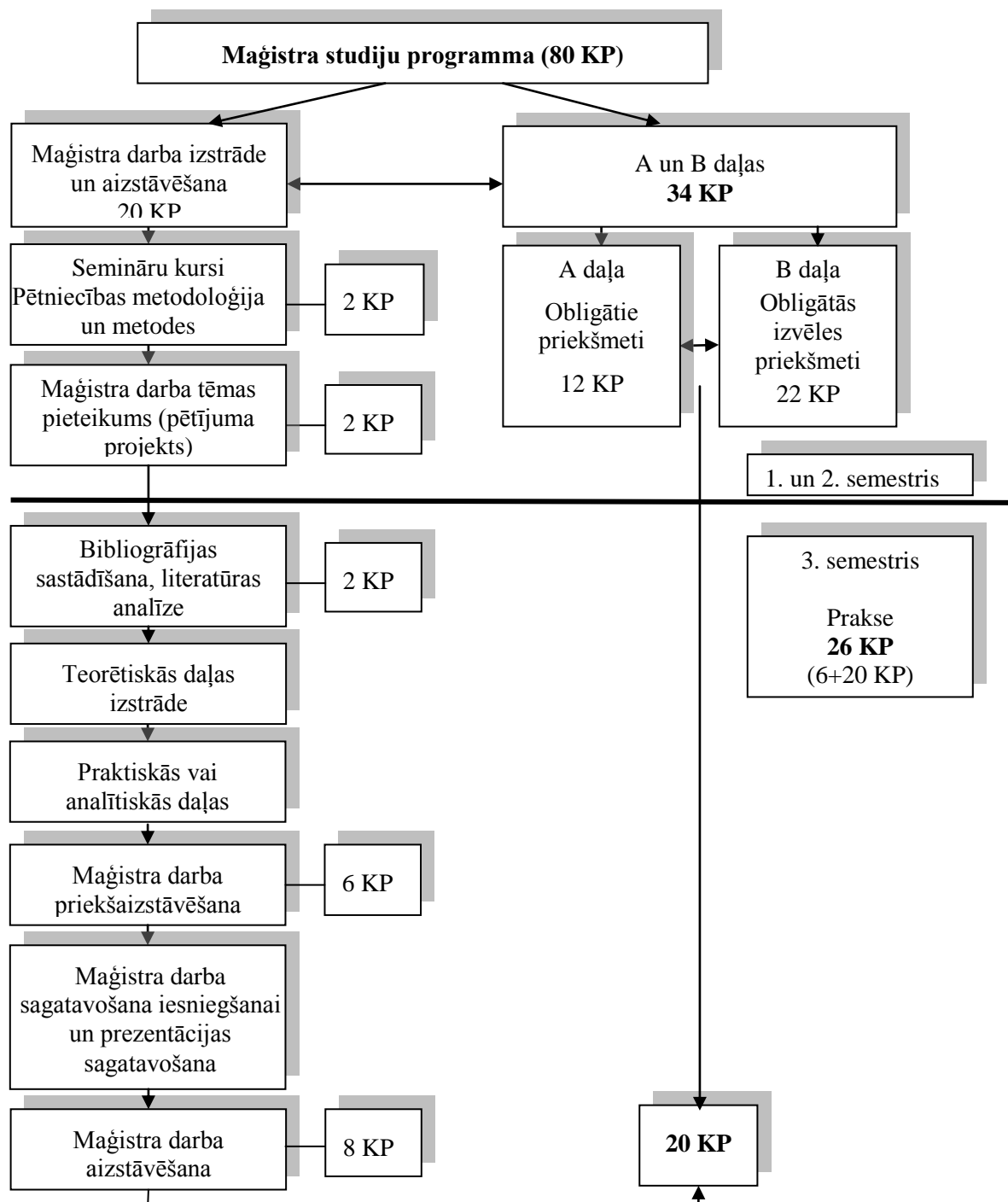
Maģistra darba izstrādes fāzes atbilst studiju plānā noteiktajiem termiņiem. Parasti darba izstrādē var izdalīt vairākus posmus (sk. 7. attēlu).

1. Konceptijas izstrāde – maģistra darba konceptijas izstrādes pirmais posms tiek veikts jau maģistra studiju programmas pretendenta statusā, sagatavojot maģistra darba pētījuma pieteikumu iestājpārbaudījumam. Maģistra darba pētījuma virziens var tikt mainīts studiju procesā, kad maģistrants apguvis papildu zināšanas un prasmes. Tomēr ieteicams jau studiju sākumā noteikt vēlamo pētījuma koncepciju, jo tas sniedz studentam papildu laiku literatūras avotu analīzei un praktiskā vai analītiskā pētījuma veikšanai.
2. Pirmajā studiju semestrī tiek izvēlēts (apstiprināts) maģistra darba vadītājs, nepieciešamības gadījumā nozīmēti izpētes jomas speciālisti – maģistra darba konsultanti.
3. Pirmajā un otrajā studiju semestrī maģistrants, konsultējoties ar maģistra darba vadītāju, veic literatūras avotu padziļinātu izpēti.
4. Otrā studiju semestra beigās students NAA MPAD iesniedz maģistra darba tēmas paplašinātu pieteikumu, kas rakstiski saskaņots ar maģistra darba vadītāju. Tēmas pieteikumu apstiprina NAA Mācību padome.
5. Studējošais iesniedz maģistra darba vadītājam maģistra darba izstrādes plānu, norādot tā izpildes termiņus.
6. Trešajā studiju semestrī notiek maģistra darba izstrāde, konsultējoties ar vadītāju, kā arī students turpina apgūt maģistra darba rakstīšanai nepieciešamo zinātniskās pētniecības metodoloģiju.
7. Trešā semestra pirmajā pusē maģistra darba teorētiskai daļai un praktiskajai vai analītiskajai daļai ir jābūt izstrādātai par 80%, jo notiek maģistra darba priekšizstrādēšana.
8. Trešā semestra otrajā pusē notiek teorētiskās un praktiskās vai analītiskās daļas pilnveidošana un darba sagatavošana iesniegšanai NAA.

9. Maģistra darba noformēšana, iesiešana un iesniegšana NAA MPAD, aizstāvēšanās datuma noteikšana.
10. Maģistra darba aizstāvēšanas prezentācijas sagatavošana.
11. Maģistra darba aizstāvēšana.

Tiesības aizstāvēt maģistra darbu ir tiem studentiem, kuri sekmīgi apguvuši studiju programmu un saņēmuši nepieciešamo kredītpunktu skaitu.

Ja darbs netiek iesniegts norādītajā termiņā, studentam ir jāraksta iesniegums NAA MPAD, kurā tiek norādīti iemesli, kāpēc maģistra darbs nav izstrādāts. Gadījumos, kad darba vadītājs nepiekrīt maģistra darba virzīšanai uz aizstāvēšanu, bet students vēlas turpināt darba izstrādi, viņš var lūgt studiju akadēmisko pagarinājumu uz vienu semestri. Maksimālais studiju akadēmiskais pagarinājums ir divi semestri. Ja students akadēmiskā pagarinājuma laikā nav spējis izpildīt savas saistības, viņš tiek eksmatrikulēts kā studiju programmu neizpildītājs.



7. attēls. Maģistra studiju posmi semestros

5.1. Sadarbība ar darba vadītāju

Par maģistra darba vadītāju var būt NAA vai citas augstskolas mācībspēks (profesors, asoc. profesors, docētājs). Maģistra darba vadītājam jābūt doktora zinātniskajam grādam. Maģistra darbiem atļauts apstiprināt konsultantus – profesionālās darbības jomā atzītus speciālistus, kuriem ir vismaz maģistra grāds vai tam pielīdzināms augstākās izglītības diploms.

Studentiem ieteicams tikties ar maģistra darba vadītāju ne retāk kā **reizi mēnesī**, lai konsultētos un atskaitītos par padarīto.

Students kopā ar darba vadītāju precizē studenta sastādīto darba izstrādāšanas kalendāro grafiku un vienojas par darba melnraksta iesniegšanas termiņiem. Darba vadītājs drīkst studentam pieprasīt detalizētu maģistra darba izstrādāšanas kalendārā grafika sastādīšanu. Darba izstrādes laikā students ir tiesīgs konsultēties par darba izstrādi arī ar citiem pasniedzējiem.

Maģistra darba vadītājam ir šādi pienākumi:

- 1) sniegt palīdzību pētījuma virziena noteikšanā un/vai precizēšanā;
- 2) konsultēt studentu, sastādot maģistra darba izstrādes sākotnējo un galīgo plānu, kā arī veidojot maģistra darba struktūru;
- 3) konsultēt literatūras un citu pētījuma avotu izvēlē;
- 4) sniegt palīdzību pētījuma objekta un metožu noteikšanā;
- 5) izskatīt atsevišķas maģistra darba daļas un visu darbu kopumā, norādot uz nepieciešamajām izmaiņām un papildinājumiem;
- 6) izskatīt aizstāvēšanai iesniegto darbu un to parakstīt, ja uzskata, ka students ir pielaižams aizstāvēšanai un izstrādātais darbs ir studējošā patstāvīgs pētījums, kura saturs un noformējums atbilst „Maģistra profesionālo studiju programmas „Militārā vadība un drošība” vadlīnijas un metodiskie norādījumi maģistra darba izstrādāšanai un aizstāvēšanai” noteiktajām prasībām.

Maģistra darba vadītājam ir šādas tiesības:

- 1) piedalīties maģistra darba aizstāvēšanā;
- 2) atteikties no maģistra darba vadīšanas, ja tam ir attaisnojošs iemesls;
- 3) atteikties izskatīt sagatavoto maģistra darbu, kas iesniegts pēc noteiktā iesniegšanas termiņa.

6. MAĢISTRA DARBA IESNIEGŠANA UN AIZSTĀVĒŠANA

6.1. Darba iesniegšana

Pirms maģistra darba iesniegšanas studentam jāņem vērā šādi darba kvalitātes rādītāji, pēc kuriem tiks veikta maģistra darba vērtēšana gan kopumā, gan darba aizstāvēšanas posmā:

- 1) darba satura atbilstība nosaukumam, izvirzītajiem mērķiem un uzdevumiem;
- 2) maģistra darbā iekļauto apgalvojumu oriģinalitāte, izdarīto secinājumu patstāvība;
- 3) maģistra darba novitātes elementi;
- 4) maģistra darbā lietoto pētniecības metožu pamatojums;
- 5) maģistra darbā izmantoto avotu un literatūras kritisks vērtējums (nevis pārstāstījums);
- 6) maģistra darbā patstāvīgi veiktā pētījuma rezultāti un to nozīmīgums;
- 7) prasme brīvi orientēties tēmā un zinātniski argumentēti pamatot savu viedokli.

Maģistra darbs jāgatavo divos datorizdrukas eksemplāros, no tiem viens jāiesien cietajos vākos, bet otrs var būt iesiets ar spirāli. Teksts uz iesietā darba vāka jānoformē atbilstoši

4. pielikumā dotajam paraugam. Maģistra darba elektronisko kopiju PDF formātā jāiesniedz NAA MPAD.

Uz cietajiem mākslīgās ādas vākiem uzrakstam jābūt ar zelta burtiem, norādot pilnu augstskolas nosaukumu un darba veidu (LATVIJAS NACIONĀLĀ AIZSARDZĪBAS AKADĒMIJA, MAĢISTRA DARBS), kā arī vietu un gadu.

Cietajos vākos iesietā darba eksemplāra dokumentāro lapu paraksta students, apliecinot, ka darbs veikts patstāvīgi, izmantojot tikai atļautos līdzekļus, un darba vadītājs, apliecinot, ka maģistra darbs pēc satura un apjoma atbilst maģistra darbam izvirzītajām prasībām un ir autora patstāvīgā darba rezultāts.

Darba vadītāja parakstītu maģistra darba eksemplāru students trīs nedēļas pirms paredzētās darba aizstāvēšanas dienas iesniedz NAA MPAD.

Ja darba vadītājs uzskata, ka darbs nav rekomendējams aizstāvēšanai, un to neparaksta, bet darba autors šādam viedoklim nepiekrīt, darba autoram ir tiesības rakstiski vērsties pie maģistra studiju programmas direktora ar lūgumu atļaut darbu esošajā redakcijā tomēr aizstāvēt. Ja maģistra darba vadītājs neiesaka darbu aizstāvēšanai, par darba turpmāko virzību lemj NAA Mācību padome.

6.2. Darba recenzēšana

Pēc darba reģistrēšanas NAA MPAD maģistra darbu nekavējoties nodod darba recenzentam. Maģistra darba recenzents ir neatkarīgs vērtētājs. Recenzents var būt BALTDEFCOL, NAA vai citas augstskolas mācībspēks, NBS vai AM attiecīgās nozares speciālists, ja tam ir atbilstoša augstākā izglītība. Recenzents raksta recenziju latviešu vai angļu valodā un recenzijā norāda darba vērtējumu 10 ballu sistēmā. Recenzents recenziju paraksta.

Recenzijā tiek novērtēta darba uzbūve un apjoms, temata aktualitāte, darba teorētiskā un praktiskā nozīme, atbilstība izvirzītajiem mērķiem un uzdevumiem, secinājumu, priekšlikumu un ieteikumu kvalitāte, teksta izklāsta loģiskums, zinātniskās terminoloģijas lietojums, darba valodas stils un gramatiskā pareizība, noformējuma atbilstība prasībām, kā arī tiek norādīti galvenie trūkumi un jautājumi, kas palikuši neatbildēti pēc darba izlasīšanas, ja tādi ir.

Recenzents ne vēlāk kā piecas dienas pirms paredzētās maģistra darba aizstāvēšanas dienas NAA MPAD iesniedz rakstisku recenziju par maģistra darbu. Maģistrants ne vēlāk kā divas dienas pirms paredzētās maģistra darba aizstāvēšanas dienas ir tiesīgs iepazīties ar recenziju.

Ja recenzents novērtē darbu negatīvi (vērtējums zemāks par 4 ballēm – gandrīz viduvēji), tad ar NAA Mācību padomes lēmumu maģistra darbu nodod papildus recenzēšanai citam attiecīgā pētījumu virziena speciālistam. Ja arī otrā recenzija ir negatīva, darbs netiek virzīts uz aizstāvēšanu. Ja otrā recenzija ir pozitīva (vērtējums 4 – gandrīz viduvēji vai augstāks), maģistra darbu un abas recenzijas nodod NAA Komisijai. Recenzenta novērtējumam ir rekomendējošs raksturs.

6.3. Darba aizstāvēšana

Maģistra darba aizstāvēšana notiek Valsts noslēguma pārbaudījumu komisijas klātbūtnē. Komisija ir Nacionālo bruņoto spēku izveidota institūcija, kuras uzdevums ir nodrošināt NAA realizētās profesionālās maģistra studiju programmas noslēguma pārbaudījuma pieņemšanu – maģistra darba aizstāvēšanu.

Maģistra darbu aizstāvēšana notiek Valsts noslēguma pārbaudījumu komisijas atklātā sēdē, klātienē vai izmantojot videokonferenci, kurā var piedalīties maģistru darbu vadītāji un recenzenti, studējošie, NAA un BALTDEFCOL mācībspēki, kā arī attiecīgās nozares speciālisti.

Valsts noslēguma pārbaudījuma kārtošana laiks tiek noteikts atbilstoši studiju kalendārajam grafikam. Kārtību, kādā maģistranti tiek iekļauti noslēguma pārbaudījuma kandidātu sarakstā, nosaka Mācību padome.

Ārvalstu maģistrantiem maģistra darba aizstāvēšana noris angļu valodā. Arī Latvijas maģistranti, kas maģistra darbu izvēlējušies rakstīt angļu valodā, darbu aizstāv angļu valodā. Tomēr Latvijas maģistrantiem ir iespēja aizstāvēt maģistra darbu latviešu valodā vai angļu valodā. Ja komisijā piedalās pārstāvji no ārvalstīm, tad aizstāvēšanās prezentācija jā sagatavo gan latviešu, gan angļu valodā ar nosacījumu bet starptautiskajiem komisijas locekļiem tiek iesniegta prezentācija angļu valodā.

Pirms maģistra darba aizstāvēšanas sēdes komisijas rīcībā jābūt šādiem dokumentiem:

- 1) cietos vākos iesietam maģistra darbam ar parakstītu dokumentāro lapu;
- 2) rakstiskai recenzijai.

Maģistra darba aizstāvēšanas procedūra

1. Maģistranta ziņojums – ne ilgāk par 15 minūtēm. Obligātais pasniegšanas veids ir datorprezentācija.

Iespējamais prezentācijas saturs ir šāds:

- 1) darba nosaukums, pētījuma aktualitātes pamatojums;
 - 2) pētījuma mērķis, hipotēzes vai jautājumi, pētījuma objekts un priekšmets, pētījuma metodes, uzdevumi;
 - 3) teorētiskās daļas galvenie secinājumi;
 - 4) praktiskās vai analītiskās daļas rezultāti un to interpretācija;
 - 5) secinājumi un priekšlikumi;
 - 6) pētījuma praktiskā nozīme.
2. Recenzenta uzstāšanās vai recenzijas nolasīšana – ne ilgāk par 5 minūtēm.
 3. Maģistra darba autora atbildes uz recenzenta jautājumiem un komisijas sēdes dalībnieku jautājumiem – ne ilgāk par 10 minūtēm.
 4. Maģistra darba vadītāja runa – ne ilgāk par 3 minūtēm.
 5. Maģistra darba autora noslēguma runa – ne ilgāk par 3 minūtēm.

6.4. Darba vērtēšana

Komisija lemj par maģistra darba kvalitāti, vadoties pēc šādiem kritērijiem:

- 1) maģistranta zināšanas un prasme aizstāvēt savu darbu;
- 2) recenzenta vērtējums;
- 3) maģistranta atbilžu kvalitāte uz Komisijas locekļu jautājumiem un recenzijā izteiktajām piezīmēm un/vai jautājumiem;
- 4) maģistra darba teorētiskā un praktiskā nozīme;
- 5) maģistranta veiktā pētījuma prasme un kvalitāte;
- 6) maģistra darba noformējums;
- 7) citi ar programmas mērķiem un profesijas standartu saistītie aspekti.

Studentu zināšanai – vērtēšanas kritērijus skatīt 7. pielikumā!

Pēc visu darbu aizstāvēšanas Komisija slēgtā sēdē veic maģistrantu novērtējumu, pamatojoties uz iesniegtajiem maģistra darbiem un to aizstāvēšanas gaitu.

1. Vērtējums var tikt piešķirts, ja laikā, kad studējošais aizstāv darbu, Komisijā ir vismaz trīs komisijas locekļi, no kuriem viens ir Komisijas priekšsēdētājs vai Komisijas priekšsēdētāja vietnieks.
2. Lēmumu par noslēguma darba novērtējumu Komisija pieņem, apkopojot Komisijas locekļu vērtējumu vai balsojot. Vienāda balsu skaita gadījumā izšķirošā balss ir Komisijas priekšsēdētājam.

Studiju rezultāti tiek vērtēti atbilstoši desmit ballu skalai un LR pieņemtajiem standartiem (LR Izglītības un zinātnes ministrijas 1998. gada 14. aprīļa rīkojums Nr. 208 „Par studiju rezultātu vērtējumu vienotu uzskaiti”) un ECTS standartiem (skatīt 8. pielikumā).

Studentu, kurš bez attaisnojoša iemesla nav piedalījies maģistra darba aizstāvēšanā vai ieguvis zemāku vērtējumu par 5 ballēm (viduvēji), eksmatrikulē kā noslēguma pārbaudījumu nenokārtojušu.

Studenti, kuru maģistra darbs ir plaģiāts, tiek atstādināti no pārbaudījuma un eksmatrikulēti kā noslēguma pārbaudījumu nenokārtojuši. Atkārtota noslēguma pārbaudījuma kārtošana tiek atļauta ne ātrāk kā pēc gada. Uz nākamo maģistra darba aizstāvēšanu jāgatavo jauns maģistra darbs par citu tēmu.

Lēmumu par atkārtotu valsts noslēguma pārbaudījuma kārtošanas laiku pieņem NAA Mācību padome pēc studiju programmas direktora ierosinājuma. Studējošie, kuri nav izturējuši noslēguma pārbaudījumu vai bez attaisnojoša iemesla nav ieradušies uz to, tiek eksmatrikulēti kā gala pārbaudījumu nenokārtojuši.

Maģistra darbus pēc aizstāvēšanas nodod publiskai apskatei bibliotēkā un ievieto NAA mājas lapā, ja darba novērtējums ir 7 (labi) un augstāk. Pārējos darbus uzglabā NAA arhīvā.

7. APELĀCIJAS KĀRTĪBA

Studentam ir tiesības noraidīt Komisijas locekli vai vairākus komisijas locekļus šādos gadījumos:

- 1) students ar tiem ir radniecības attiecībās līdz trešajai pakāpei vai svainības attiecībās līdz otrajai pakāpei;
- 2) tiek pārkāpta pakļautības kārtība;
- 3) komisijas loceklis/-ļi ir personīgi tieši vai netieši ieinteresēti/-i studējošā vērtējumā vai ir citi apstākļi, kas rada pamatotas šaubas par viņa/-u objektivitāti.

Studentam ir tiesības rakstiski pieteikt komisijas locekļa/-u noraidījumu, ne vēlāk kā piecu dienu laikā no NAA rīkojuma izdošanas par Komisijas apstiprināšanu, iesniedzot pieteikumu NAA MPAD.


Lēmumu par studenta pieteiktā/-o komisijas locekļa/-ļu noraidījumu divu dienu laikā no noraidījuma iesnieguma saņemšanas pieņem Komisija, kuras sastāvā ir NAA rektors, prorektors un Valsts pārbaudījuma komisijas priekšsēdētājs.

Studentam ir tiesības 24 stundu laikā pēc Komisijas lēmuma paziņošanas iesniegt apelāciju. Apelācijas pamats var būt tikai noslēguma pārbaudījuma procedūras pārkāpumi. Apstrīdēt noslēguma pārbaudījumu komisijas vērtējumu var trīs dienu laikā no rezultātu pasludināšanas brīža eksaminējamo grupai, iesniedzot studenta motivētu ziņojumu rektoram.

Apelācijas komisiju sasauk rektors. Atzīstot apelācijas pamatotību, studentam vienas nedēļas laikā no lēmuma pieņemšanas tiek organizēta Valsts noslīguma pārbaudījuma kārtošana.

Students, kurš nav aizstāvējis maģistra darbu, var atkārtoti aizstāvēt maģistra darbu nākamajā valsts noslīguma pārbaudījumu komisijā, bet ne vēlāk kā 3 (trīs) gadus pēc programmas beigšanas.

PIELIKUMI

	LATVIJAS NACIONĀLĀ AIZSARDZĪBAS AKADĒMIJA
LŪDZAM AIZPILDĪT DRUKĀTIEM BURTĪEM	
PERSONAS KODS _____ VĀRDS _____ UZVĀRDS _____ DZIMUMS*: sieviete <input type="checkbox"/> vīrietis <input type="checkbox"/> <small>* atbilstošo atbildi kvadrātiņā atzīmēt ar „X”</small> TAUTĪBA _____ DIENESTA PAKĀPE _____	
KONTAKTADRESE: Dzīvesvieta _____ e-pasts: _____ Tālrunis: _____	
STATUSS*: BALTDEFCOL students <input type="checkbox"/> BALTDEFCOL absolvents <input type="checkbox"/> Cits <input type="checkbox"/> <small>* atbilstošo atbildi kvadrātiņā atzīmēt ar „X”</small>	
IESNIEGTIE DOKUMENTI*: Pases kopija <input type="checkbox"/> Curriculum Vitae <input type="checkbox"/> 1 fotogrāfija (3x4 cm) <input type="checkbox"/> Izglītības dokumentu kopijas, uzrādot oriģinālus: 2. līmeņa vai augstākas izglītības diploms <input type="checkbox"/> BALTDEFCOL diploms <input type="checkbox"/> Ārvalstu pretendentu izglītības dokumentu tulkojums <input type="checkbox"/> Rekomendācijas <input type="checkbox"/> Maģistra darba pētījuma pieteikums <input type="checkbox"/> <small>* atbilstošo atbildi kvadrātiņā atzīmēt ar „X”</small>	

Pretendenta paraksts _____	Datums _____
MAĢISTRA PROFESIONĀLĀS STUDIJU PROGRAMMAS VADĪBAS ATZĪMES	
LĒMUMS:	
Imatrikulēt _____	
Atteikt _____	
Dokumentus pieņēma un pārbaudīja _____ (amats)	_____ (datums)
_____ (vārds, uzvārds)	_____ (paraksts)
Programmas direktors _____ / _____ (paraksts) (paraksta atšifrējums)	_____ (datums)
Rektors _____ / _____ (paraksts) (paraksta atšifrējums)	_____ (datums)

Maģistra darba pētījuma pieteikuma forma

1. **Maģistra darba pētījuma tēma** – maģistra darba nosaukums.
2. **Maģistra darba pētījuma aktualitāte, teorētiskā un praktiskā nozīme** – īss pētāmās problēmas pamatojums (līdz piecām lappusēm). Īpaši vēlams pamatot pētījuma aktualitāti un praktisko nozīmību. Pamatojuma daļā jāsniedz īss pārskats par būtiskākajām teorētiskajām atziņām, kas paustas militārās vadības un drošības speciālistu nozīmīgākajās publikācijās. Vēlams definēt lietojamās militārās vadības un drošības terminus un parādīt teorētisko atziņu saistību ar maģistra darbā izvirzīto hipotēzi vai pētījuma jautājumiem. Pamatojot tēmas izvēli, jāatsaucas uz konkrētiem literatūras avotiem. Pamatojumam jābūt strukturētam un loģiskam.
3. **Maģistra darba pētījuma mērķis.**
4. **Maģistra darba hipotēze vai pētījuma jautājumi.**
5. **Maģistra darba pētījuma metode/-es un bāze.**
6. **Pārskats par maģistra darbā izmantojamo literatūru** – minēt galvenos literatūras avotus, kas tiks izmantoti maģistra darbā.
7. **Maģistra darba pētījuma pieteikuma iesniegšanas vieta, datums, pretendenta paraksts, paraksta atšifrējums.**

_____ . ____ . 201__ .
(vieta)

_____ / _____
(pretendenta paraksts) (pretendenta paraksta atšifrējums)

Maģistra darba tēmas pieteikuma forma

Maģistra darba nosaukums _____

Darba nosaukums angļu valodā _____

Ziņas par darba autoru:

Vārds, uzvārds _____

Studenta apliecības numurs _____

Imatrikulācijas gads _____

Kontaktinformācija:

tālrunis _____

e-pasta adrese _____

(vieta, datums)

(maģistra darba autora paraksts)

Ziņas par maģistra darba vadītāju:

Vārds, uzvārds _____

Zinātniskais grāds _____

Darbavieta _____

Ieņemamais amats _____

Kontaktinformācija:

tālrunis _____

e-pasta adrese _____

(vieta, datums)

(maģistra darba vadītāja paraksts)

**LATVIJAS NACIONĀLĀ AIZSARDZĪBAS
AKADĒMIJA**

MAGISTRA DARBS

RĪGA 2012

LATVIJAS NACIONĀLĀ AIZSARDZĪBAS AKADĒMIJA

Vārds UZVĀRDS

TEMATS (LATVISKI)

TEMATS (ANĢĻU VALODĀ)

Maģistra darbs

Darba vadītājs:
zinātniskais grāds
amats dienesta pakāpe
Vārds Uzvārds

Maģistra darba dokumentārās lapas paraugs

Es, (maģistra darba autora vārds, uzvārds), apliecinu, ka maģistra darbs (maģistra darba nosaukums) ir manis veikts patstāvīgs pētījums. Visi datu, definīciju un citātu avoti ir atbilstoši norādīti un maģistra darbā izmantoti tikai tajā norādītie informācijas avoti. Šī darba teksts ne daļēji, ne kopumā nekad nekādā veidā nav iesniegts kādai citai komisijai izvērtēšanai un nekad nav publicēts.

Autors (vārds, uzvārds)

(autora paraksts)

Ar savu parakstu apliecinu, ka esmu lasījis iepriekš minēto maģistra darbu un atzīstu to par **piemērotu/nepiemērotu** (nevajadzīgo svītrot) aizstāvēšanai Latvijas Nacionālās aizsardzības akadēmijas maģistrantūrā.

Maģistra darba vadītājs/-a _____
(vadītāja paraksts)

Maģistra darbs iesniegts **NAA MPAD** _____.
(iesniegšanas datums)

Recenzents _____ (parakstu nevajag)
(zinātniskais grāds, vārds, uzvārds)

Maģistra darbs aizstāvēts maģistra gala pārbaudījuma komisijas sēdē

_____ prot. Nr. _____, vērtējums _____
(darba aizstāvēšanas datums)

Komisijas sekretārs _____ / _____
(sekretāra paraksts) (paraksta atšifrējums)

Maģistra darba vērtēšanas kritēriji (studentu zināšanai)

Komponenti	Kritēriji
Tēma	Tēmas atbilstība maģistra darba prasībām. Tēmas aktualitāte un nozīmīgums.
Darba struktūra	Darba satura atbilstība pieteiktajai tēmai. Darba atbilstība maģistra darba struktūras obligātajām prasībām.
Ievads	Ir/nav iekļauti obligātie komponenti. Maģistra darba aktualitātes, novitātes, praktiskās nozīmes, pētījuma mērķa, pētījuma objekta un priekšmeta, pētījuma hipotēzes vai jautājumu, pētījuma metodes, pētījuma uzdevumu, pētījuma ierobežojumu un darba struktūras formulējums.
Izmantotā literatūra	Literatūras avotu izvēles atbilstība izvēlētajai maģistra darba tēmai. Literatūras bibliogrāfiskais apraksts ir/nav veidots atbilstoši prasībām. Literatūras saraksta noformējums. Atsauču lietojums tekstā.
Pētniecības metodes	Pētniecības metožu izvēles pamatojums. Metožu atbilstība pētījuma mērķim un hipotēzei vai pētījuma jautājumiem.
Darba teksts	Izmantotās literatūras analīzes dziļums. Ir/nav akcentēts darba autora viedoklis, piedāvāti patstāvīgi risinājumi, jauni atzinumi. Terminoloģijas lietojums. Valodas zinātniskais stils, tā atbilstība pareizrakstības normām un prasībām. Atsauces uz citu autoru materiāliem.
Secinājumi un priekšlikumi	Secinājumu un priekšlikumu atbilstība veiktajam pētījumam. Hipotēzes apstiprinājums vai noliegums/atbildes uz pētījuma jautājumiem.
Attēli, tabulas un pielikumi	Atbilstība darba saturam un to lietojuma pamatotība. Tehniskais noformējums.
Darba apjoms	Darba apjoms atbilst/neatbilst prasībām.
Darba noformējums	Atbilstība/neatbilstība metodiskajiem norādījumiem. Teksta pārskatāmība. Datorsalikuma kvalitāte.
Darba aizstāvēšana	Uzstāšanās ir/nav zinātniski korekta un mērķtiecīgi strukturēta. Darba rezultāti ir/nav izklāstīti skaidri un loģiski. Uzstājoties ir/nav lietota nepieciešamā terminoloģija. Atbildes uz jautājumiem ir/nav saprotamas un izsmeļošas.

Studiju programmas apguves vērtēšanas atzīmju sistēma

Apguves līmenis	Vērtējums	Skaidrojums	Aptuvena ECTS atzīme
Ļoti augsts <i>Very high</i>	10	izcili (<i>with distinction</i>)	A
	9	teicami (<i>excellent</i>)	A
Augsts <i>High</i>	8	ļoti labi (<i>very good</i>)	B
	7	labi (<i>good</i>)	C
Vidējs <i>Medium</i>	6	gandrīz labi (<i>almost good</i>)	D
	5	viduvēji (<i>satisfactory</i>)	E
	4	gandrīz viduvēji (<i>almost satisfactory</i>)	E/FX
Zems <i>Low</i>	3–1	negatīvs vērtējums (<i>unsatisfactory</i>)	<i>Fail</i>

10 (izcili) – zināšanas, kas pārsniedz studiju programmas prasības, liecina par patstāvīgiem, novatoriskiem pētījumiem un problēmu dziļu izpratni;

9 (teicami) – pilnībā apgūtas studiju programmas prasības, iegūta prasme zināšanas lietot jaunās, nestandarta situācijās, ir problēmu dziļa izpratne un izkopta spēja veikt patstāvīgus pētījumus;

8 (ļoti labi) – ļoti labi apgūtas studiju programmas prasības, izkoptas patstāvīga darba, pētījumu veikšanas prasmes ļoti labā līmenī;

7 (labi) – labi apgūtas studiju programmas prasības, taču vienlaikus konstatējamas dažas nepilnības zināšanās vai nelielas grūtības dažu praktisku uzdevumu veikšanā;

6 (gandrīz labi) – apgūtas studiju programmas prasības, kaut arī konstatējama atsevišķu problēmu nepietiekami dziļa izpratne, ir daļējas grūtības iegūto zināšanu praktiskā lietošanā;

5 (viduvēji) – visumā apgūtas studiju programmas prasības; lai gan konstatējama vairāku svarīgu problēmu nepietiekami dziļa izpratne, ir grūtības iegūto zināšanu praktiskā izmantošanā;

4 (gandrīz viduvēji) – izpildītas minimālās studiju kursa prasības;

3 (vāji) – zināšanas ir nepilnīgas, students nespēj tās lietot konkrētās situācijās, ir nepietiekama dažu pamatkonceptiju izpratne;

2 (ļoti vāji) – virspusēji apgūti atsevišķi studiju kursa jautājumi;

1 (ļoti, ļoti vāji) – nav izpratnes par priekšmeta pamatproblemātiku.